

Instructions de montage Allumage automatique pour S4 Turbo



Traduction des instructions de montage d'origine en langue allemande pour le personnel qualifié

Lire et respecter les instructions et les consignes de sécurité !

Sous réserve de modifications techniques, d'erreurs typographiques et d'impression !

M1000417_fr | Édition 24/10/2017



1 Généralités

La chaudière à bûches S4 Turbo peut être équipée d'une extension d'allumage.

Avant d'effectuer les travaux de transformation :

- ☐ Éteindre la chaudière et la laisser refroidir
- ☐ Débrancher l'alimentation électrique de la chaudière

ATTENTION



En cas de montage et d'installation par un personnel non formé :

Risque de blessures et de dommages matériels !

Pour le montage et l'installation :

- ☐ les consignes et indications présentes dans le mode d'emploi doivent être observées
 - ☐ le montage et l'installation ne doivent être effectués que par un personnel spécialement formé
- ☐ En plus des instructions du présent mode d'emploi, lire également les avertissements du mode d'emploi et des instructions de montage de la chaudière

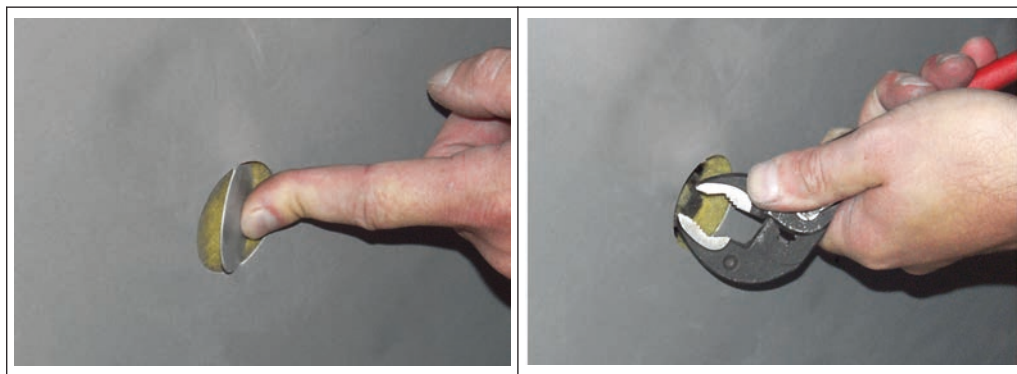
1.1 Livraison



1	Ventilateur d'allumage avec câble de raccordement	2	Couvercle pour le ventilateur d'allumage
3	Tuyau d'allumage	4	Borne
5	4 vis M3x10 de fixation de la carte	6	Carte d'extension d'allumage LTC 2004 avec câble ruban

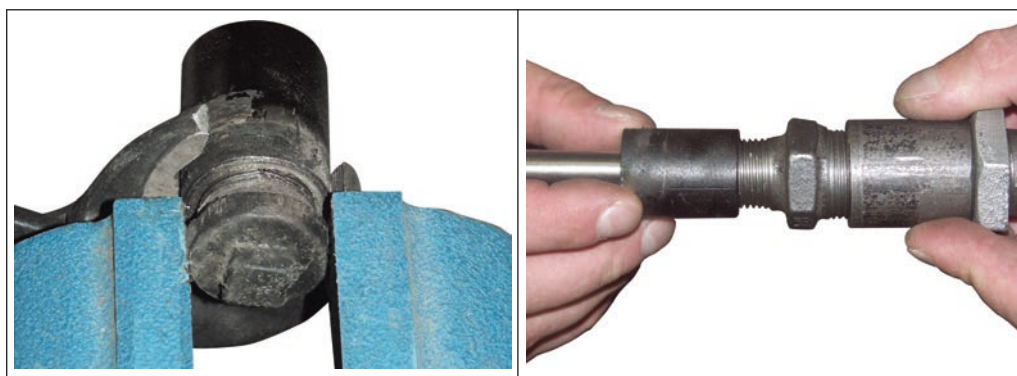
2 Montage

Sur le côté des servomoteurs :

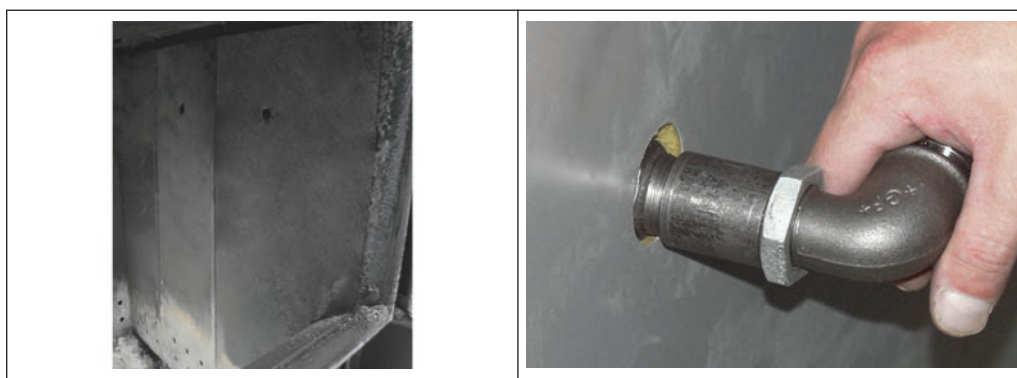


- ☐ Dégager l'évidement prépercé par un mouvement répété de va-et-vient
- ☐ Dévisser le tampon borgne à l'aide de pinces
- ☐ Limer et ébavurer le rebord à l'aide d'une lime demi-ronde

Si le manchon de rallonge a été dévissé avec le tampon borgne :



- ☐ Serrer le bouchon borgne dans un étau et dévisser le manchon de rallonge
- ☐ Monter le manchon de rallonge sur le tuyau d'allumage



- ☐ Décrocher le tablier avant de la chambre de combustion du côté où l'allumage a été monté

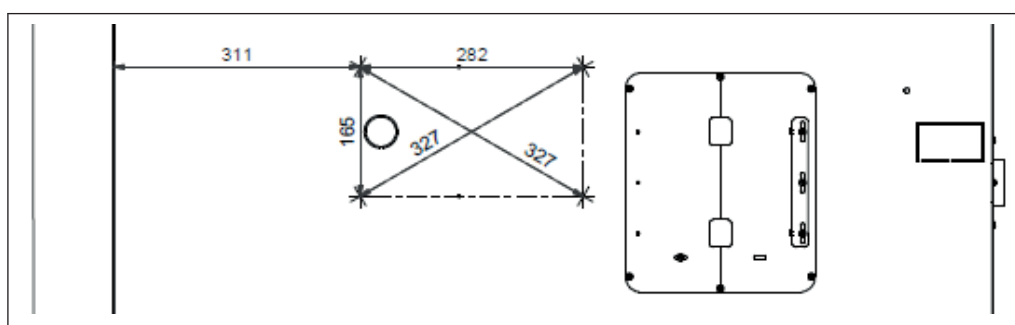
- ☐ Visser entièrement le tuyau d'allumage et remonter le tablier de la chambre de combustion



REMARQUE ! Le tuyau d'allumage doit sortir du tablier de la chambre de combustion de 0,5 à 1 cm !



- ☐ Poser le ventilateur d'allumage et le fixer à l'aide du collier
- ☐ Brancher le câble de raccordement au ventilateur d'allumage



- ☐ Si les alésages arrière ne sont pas présents, les réaliser selon le schéma de perçage



- ☐ Monter la protection en vissant les 4 vis à tôle dans les trous prévus

2.1 Câblage électrique



DANGER

Lors des interventions sur les composants électriques :

Danger de mort par choc électrique !

Pour toute intervention sur les composants électriques :

- ☐ Les interventions doivent être réalisées uniquement par un personnel spécialisé en électricité
- ☐ Respecter les normes et les prescriptions en vigueur
 - ➔ Les interventions sur les composants électriques par des personnes non autorisées sont interdites



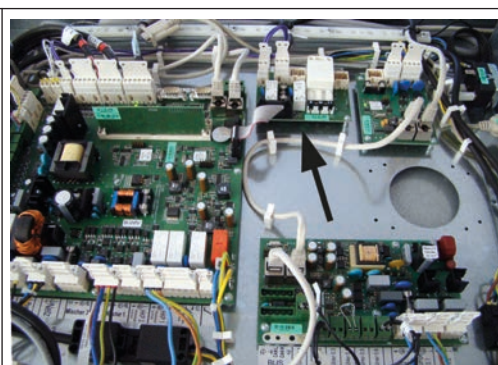
- ☐ Déposer le couvercle d'isolation arrière
- ☐ Déposer le couvercle de la commande

Variante 1 (canal de câbles rapporté) :

- ☐ Démontez le canal de câbles arrière
- ☐ Desserrer la tôle arrière isolante et poser le câble de raccordement du ventilateur d'allumage derrière la tôle avec les câbles des servomoteurs allant au boîtier de commande

Variante 2 (canal de câbles intégré) :

- ☐ Introduire le câble de raccordement du ventilateur d'allumage dans le canal de câbles intégré et le faire passer avec les câbles des servomoteurs allant au boîtier de commande



- ☐ Monter la carte sur les entretoises prévues à l'aide de 4 vis M3x10

