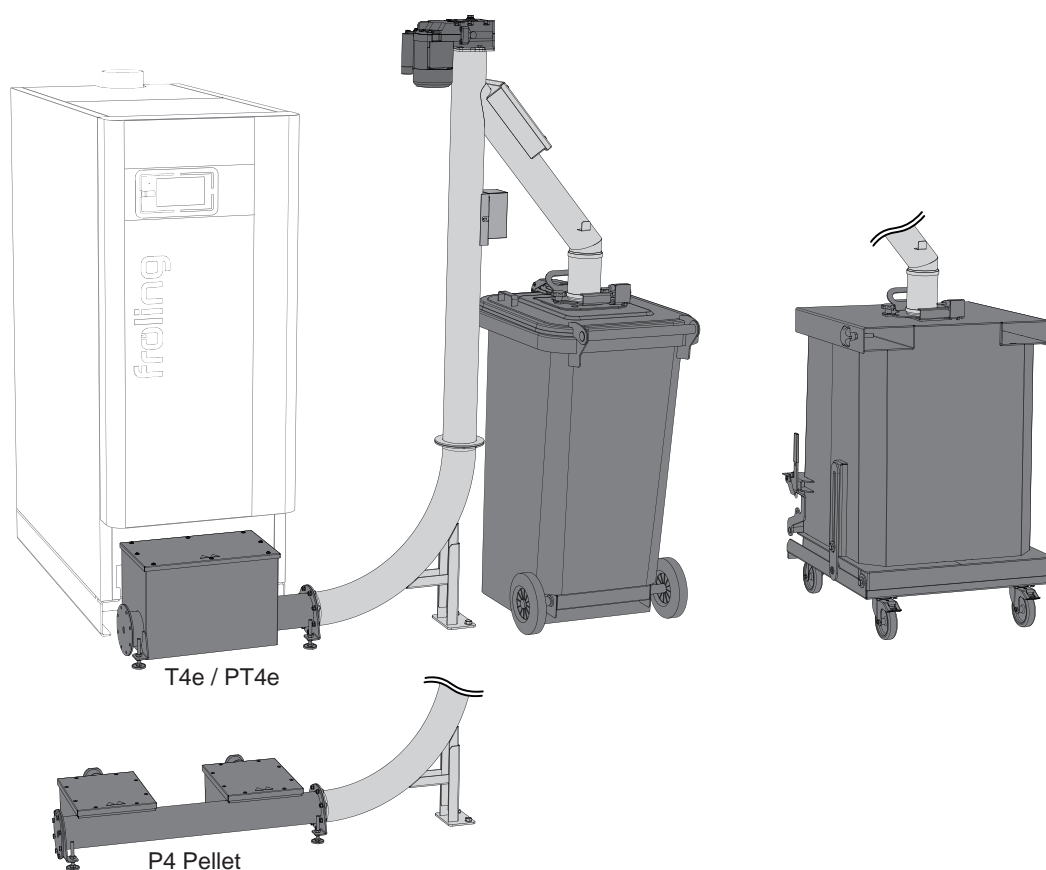


Monteringsanvisning Extern uraskning

för T4e / PT4e / P4 Pellet



Översättning av det tyska originalet av monteringsanvisningen för utbildade tekniker!

Läs och följ anvisningar och säkerhetsanvisningar!
Reservation för tekniska ändringar, tryck- och textfel!

1 Allmänt	3
1.1 Produktöversikt.....	4
2 Säkerhet	5
2.1 Risknivåer på varningsanvisningar	5
2.2 Avsedd användning	6
2.2.1 Användningsområde	6
2.2.2 Tillåtna bränslen.....	6
2.3 Allmänna säkerhetsanvisningar.....	7
2.4 Personalens kvalifikationer	7
2.4.1 Instruktioner för monteringspersonalen	7
2.4.2 Monteringspersonalens skyddsutrustning.....	7
2.4.3 Instruktioner för användaren	8
2.4.4 Skyddsutrustning för användaren	8
2.5 Installationsanvisningar	9
2.5.1 Normer	9
2.5.2 Anvisningar för uppställningsplatsen	9
3 Teknik	10
3.1 Dimensioner.....	10
3.2 Tekniska data	11
4 Montering	12
4.1 Leveransomfattning	12
4.2 Nödvändiga hjälpmedel	13
4.3 Transport	13
4.4 Mellanlagring	13
4.5 Uppställningsplats.....	13
4.5.1 Monteringsläge	14
4.6 Montera extern uraskning.....	14
4.6.1 Montera asktransportlådan (T4e 20–180/PT4e 80-180).....	15
4.6.2 Montera asktransportlådan (T4e 200-350 / PT4e 200-250).....	17
4.6.3 Montera asktransportlåda (P4 Pellets).....	18
4.6.4 Montera askkanalen.....	19
4.6.5 Montera kuggväxelmotor	20
4.6.6 Montera den kärnlösa skruven.....	21
4.6.7 Placering av avfallsbehållaren/klaffbottenbehållaren	23
4.6.8 Montera anslutningsboxen.....	23
4.7 Elanslutning	24
4.8 Avslutande arbeten.....	25
4.8.1 P4 Pellet 45-105	25
4.8.2 T4e 20-180/PT4e 80-180.....	26
4.8.3 T4e 200-350/PT4e 200-350	26
5 användning	27
5.1 Kontrollera nivån i behållaren och töm den om det behövs.....	28
5.2 Kontroll av växelmotorerna	29
6 Felavhjälpning	30
6.1 Kontrollera ändlägesbrytare med rulle.....	31

1 Allmänt

Tack för att du har valt en kvalitetsprodukt från företaget Froling. Produkten är konstruerad enligt de senaste tekniska rönen och uppfyller gällande standarder och provningsdirektiv.

Läs och följ den medföljande dokumentationen och se till att den alltid finns lättillgänglig vid anläggningen. En säker, korrekt, miljövänlig och ekonomisk drift av anläggningen förutsätter att du följer kraven och säkerhetsanvisningarna i dokumentationen.

Genom att vi ständigt vidareutvecklar våra produkter kan bilder och innehåll avvika i något. Om du hittar fel ber vi dig kontakta oss: doku@froeling.com.

Med förbehåll för tekniska ändringar!

*Utfärdande av
leveransintyg*

Enligt maskindirektivets definition rör det sig om en delvis fullbordad maskin. Den delvis fullbordade maskinen får inte tas i drift förrän det konstaterats att den maskin i vilken den delvis fullbordade maskinen har installerats uppfyller kraven i EG-direktivet 2006/42/EG.

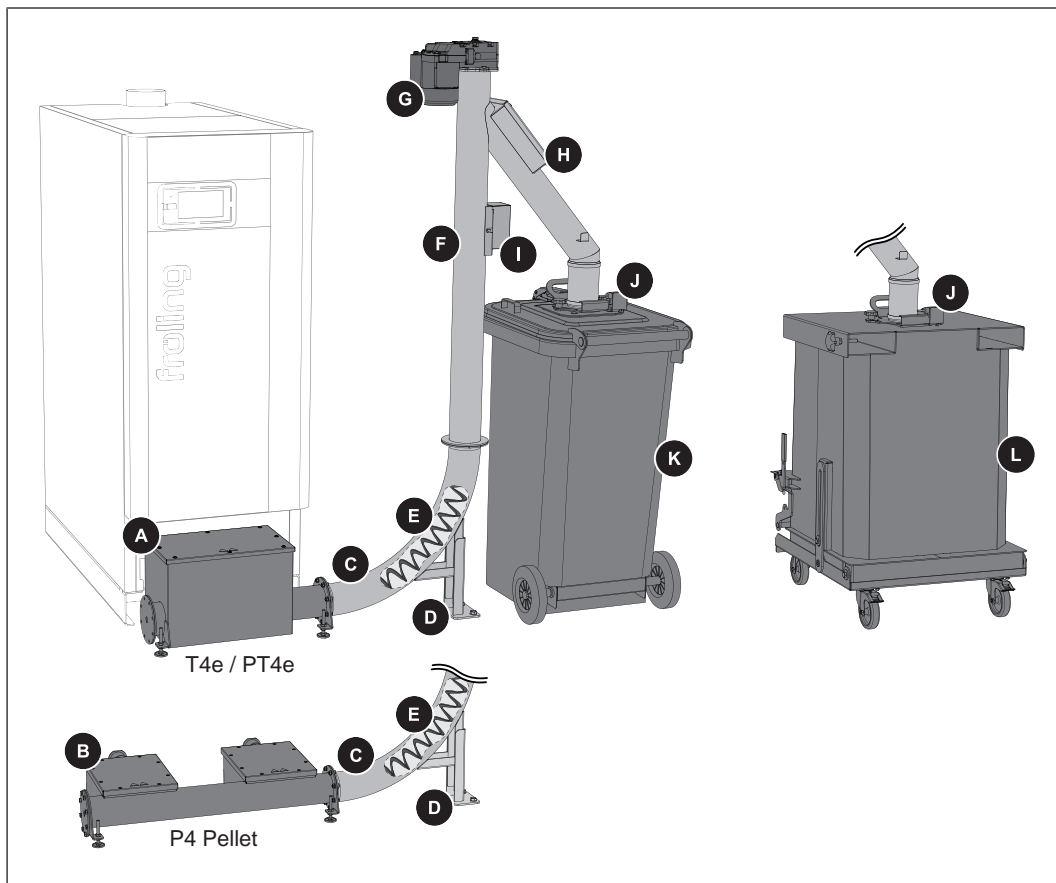
Efterlevnaden av öppna bestämmelser och granskningen av korrekt installation måste bekräftas i leveransintyget för försäkran för inbyggnad (ingår i dokumentationspaketet).

Garantivillkor

I princip gäller våra försäljnings- och leveransvillkor som ställts till kundens förfogande och vars mottagande bekräftats genom avtalets ingående.

Dessutom finns garantivillkoren i bifogat garantipass.

1.1 Produktöversikt



A	Asktransportlåda T4e / PT4e ¹⁾	G	Kuggväxelmotor för kärnlös skruv
B	Asktransportlåda P4 Pellets ¹⁾	H	Fallrör med inspektionsöppning
C	Rörböj 90°	I	Anslutningsbox
D	Stödfot	J	Ändlägesbrytare med rulle
E	Kärnlös skruv Ø 70 mm	K	Standard-avfallsbehållare 240 liter
O	Överdel med stigar- och fallrör	L	Klaffbottenbehållare 330 liter

1. Storleken varierar beroende på pannans effekt

2 Säkerhet

2.1 Risknivåer på varningsanvisningar

I den här dokumentationen används varningar med följande risknivåer för att informera om omedelbara risker och viktiga säkerhetsföreskrifter:

FARA

Den farliga situationen är omedelbar och leder till allvarliga personskador och till och med dödsfall om anvisningarna inte följs. Följ anvisningarna!

VARNING

Den farliga situationen kan inträffa och leder till allvarliga personskador och till och med dödsfall om anvisningarna inte följs. Arbeta mycket försiktigt.

AKTA

Den farliga situationen kan inträffa och leder till lätta eller ringa personskador om anvisningarna inte följs.

OBSERVERA

Den farliga situationen kan inträffa och leder till sak- eller miljöskador om anvisningarna inte följs.

2.2 Avsedd användning

Den externa uraskningen för T4e, PT4e och P4 Pellet är uteslutande avsedd för utmatning av förekommande förbränningsrester i form av aska från de Frölingpannor som anges i avsnittet "Användningsområde". Askan matas ut till en medlevererad standardavfallsbehållare, klaffbottenbehållare eller andra lämpliga behållare.

Anläggningen får endast användas i tekniskt felfritt skick, enligt föreskrifterna, samt under beaktande av säkerhet och risker! Bruksanvisningens inspektions- och rengöringsintervall måste beaktas. Åtgärda omedelbart fel som kan inverka på säkerheten!

Tillverkaren/leverantören ansvarar inte för någon annan eller ytterligare användning och skador som uppstår p.g.a. denna.

Använd antingen originalreservdelar eller andra angivna reservdelar som godkänts av tillverkaren. Om ändringar eller modifieringar av något slag som avviker från tillverkarens villkor utförs på produkten upphör dess överensstämmelse med gällande direktiv. I detta fall måste anläggningsanvändaren låta genomföra en ny riskbedömning av produkten och på eget ansvar genomföra en bedömning av överensstämmelse med gällande direktiv för produkten och upprätta en tillhörande försäkring. Denna person övertar därmed tillverkarens alla rättigheter och skyldigheter.

2.2.1 Användningsområde

Den externa uraskningen kan användas med följande Frölingpannor:

- Flispanna T4e 20-350
- Pelletspanna PT4e 80-250
- Pelletspanna P4 Pellets 45-105

2.2.2 Tillåtna bränslen

Använd endast sådana bränslen som är tillåtna för den aktuella pannan. Se kapitlet "Tillåtna bränslen" i monterings- och användarhandboken för pannan.

2.3 Allmänna säkerhetsanvisningar

- ❑ Säkerhetsanvisningar, kvarstående risker och installationsanvisningar i monterings- och användarhandboken måste beaktas!

OBSERVERA



Utöver den här handboken måste också alla anvisningar för säkerhet, kvarstående risker och installation i pannans monterings- och användarhandbok beaktas!

2.4 Personalens kvalifikationer

2.4.1 Instruktioner för monteringspersonalen

⚠ AKTA



Vid montering och installation av okvalificerade personer:

Det kan uppstå materiella skador och personskador!

För montering och installation gäller att:

- ❑ Beakta anvisningar och råd i bruksanvisningarna
- ❑ Låt endast personer med lämpliga kvalifikationer arbeta på systemet

Montering, installation, första idrifttagning samt reparationsarbeten får endast utföras av utbildad personal:

- Värmetekniker/fastighetstekniker
- Einstallatör
- Frolings kundtjänst

Monteringspersonalen ska ha läst och förstått anvisningarna i dokumentationen.

2.4.2 Monteringspersonalens skyddsutrustning

Bär personlig skyddsutrustning i enlighet med reglerna för förebyggande av olyckor!



- Vid transport, installation och montering:
 - lämpliga arbetskläder
 - skyddshandskar
 - säkerhetsskor (minst skyddsklass S1P)

2.4.3 Instruktioner för användaren

⚠ AKTA



Om obehöriga personer uppehåller sig vid Installationsrum/pannrum:

Risk för egendoms- och personskador!

- ☐ Användaren är skyldig att tillse att obehöriga personer, i synnerhet barn, inte får tillträde till anläggningen.

Endast instruerade användare har tillstånd att använda anläggningen! Användaren ska dessutom ha läst och förstått anvisningarna i dokumentationen.

2.4.4 Skyddsutrustning för användaren

Bär personlig skyddsutrustning i enlighet med reglerna för förebyggande av olyckor!



- Vid inspektion och rengöring:
 - lämpliga arbetskläder
 - skyddshandskar
 - stadiga skor
 - dammskyddsmask

2.5 Installationsanvisningar

Det är i princip förbjudet att utföra ändringar på systemet och att ändra säkerhetsrelaterad utrustning eller göra den överksam.

Förutom bruksanvisningen och gällande föreskrifter i användarlandet för installation och drift av systemet måste även gällande brand-, bygg- och elektrotekniska föreskrifter följas!

OBS! Alla konstruktionsanvisningar som t.ex. installation och godkännande av systemet, skorstensanslutning/skorstenssystem etc. hittar du i monteringsanvisningen för pannan.

2.5.1 Normer

Installation och driftsättning av anläggningen måste genomföras enligt de lokala brand- och byggföreskrifterna. Följande standarder och föreskrifter ska alltid följas:

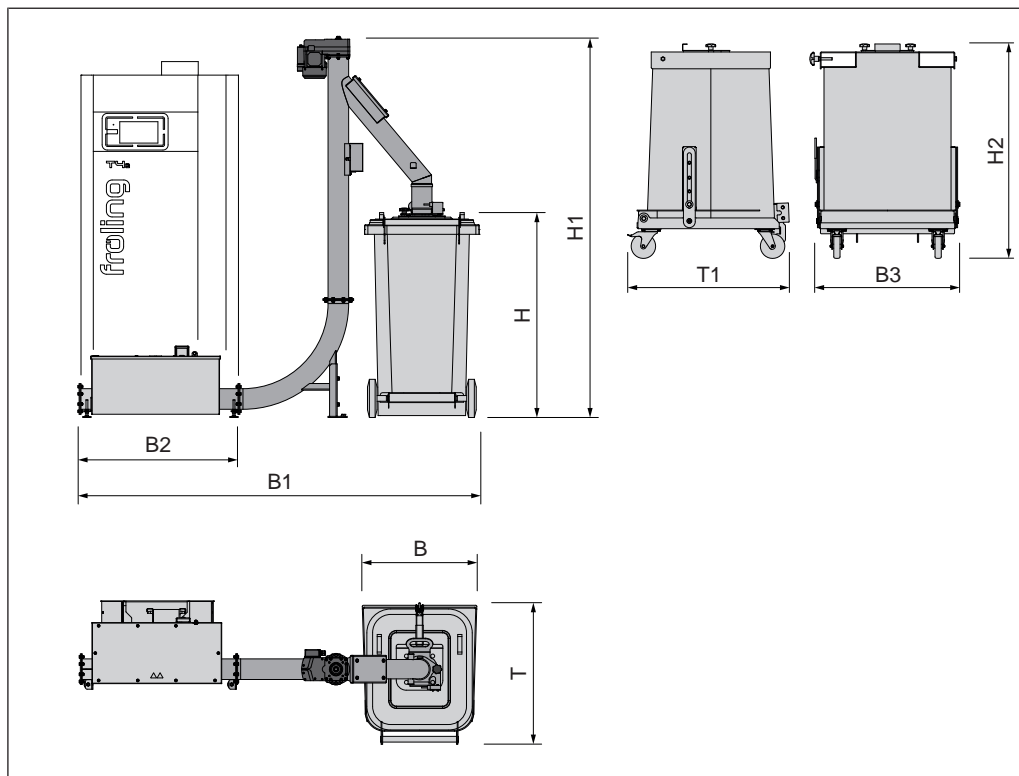
ÖNORM/SS-EN 60204	Maskinsäkerhet - Maskiners elutrustning - Del 1: Allmänna fordringar
TRVB H 118	Tekniska riktlinjer för förebyggande brandskydd (Österrike)
ÖNORM H 5170	Bygg- och brandskyddstekniska krav (Österrike)
ÖNORM H 5190	Värmesystem - Bullerreducerande åtgärder
EN ISO 13857	Maskinsäkerhet - Skyddsavstånd för att hindra att armar och ben når in i riskområden
EN 13501	Brandteknisk klassificering av byggprodukter och byggnadselement - Del 1:

2.5.2 Anvisningar för uppställningsplatsen

- Brandrisk på grund av brännbara material!
 - I närheten av den externa uraskningen får inget brännbart material lagras.
 - Inga brännbara föremål (t.ex. kläder etc.) får placeras för torkning på anläggningen.
 - Underlaget måste vara eldfast.
- Risk för dammutveckling i närheten!

3 Teknik

3.1 Dimensioner



Pos.	Beteckning	Enhet	Värde
B	Standardavfallsbehållarens bredd	mm	600
B1	Askutmatningens bredd - T4e 20-60 - T4e 80-180 - T4e 200-250 - T4e 300-350 - PT4e 80-180 - PT4e 200-250 - P4 Pellet 45-60 - P4 Pellet 80-105	mm	1885 2 030 2305 2525 2 030 2305 2175 2235
B2	Asktransportlådans bredd - T4e 20-60 - T4e 80-180 - T4e 200-250 - T4e 300-350 - PT4e 80-180 - PT4e 200-250 - P4 Pellet 45-60 - P4 Pellet 80-105	mm	620 765 1040 1260 765 1040 910 970

Pos.	Beteckning	Enhet	Värde
B3	Klaffbottenbehållarens bredd	mm	770
T	Standardavfallsbehållarens djup	mm	745
T1	Klaffbottenbehållarens djup	mm	780
H	Standardavfallsbehållarens höjd	mm	1065
H1	Askutmatningens höjd	mm	2000
H2	Klaffbottenbehållarens höjd	mm	1100

3.2 Tekniska data

Beteckning	Enhet	Värde
Försörjning kuggväxelmotor		230 V / 50 Hz
Effektförbrukning kuggväxelmotor	W	180
Varvtal kärnlös skruv	varv/min	30,6
Standardavfallsbehållarens vikt (tom)	kg	40
Standardavfallsbehållarens volym	l	240
Klaffbottenbehållarens vikt (tom)	kg	100
Klaffbottenbehållarens volym	l	330

4 Montering

AKTA



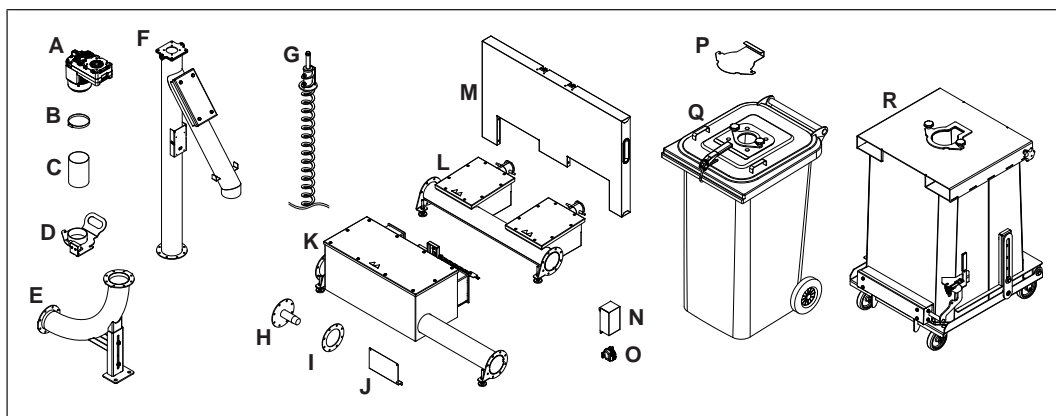
Vid montering och installation av okvalificerade personer:

Det kan uppstå materiella skador och personskador!

För montering och installation gäller att:

- ☐ Beakta anvisningar och råd i bruksanvisningarna
- ☐ Låt endast personer med lämpliga kvalifikationer arbeta på systemet

4.1 Leveransomfattning



A	Kuggväxelmotor	J	Täckplåt (från T4e/PT4e 200)
B	Slangklämma	K	Asktransportlåda för T4e/PT4e
C	Anslutningsslang	L	Asktransportlåda för P4 Pellets
D	Anslutningsdel	M	Hölje för P4 Pellets
E	Rörbøj 90°	N	Anslutningsboxens hölje
F	Överdel	O	Kopplingsplintar anslutningsbox
G	Kärnlös skruv	P	Låsbleck
H	Skruvlager	Q	Standardavfallsbehållare (beroende på utförande)
I	Tätning	R	Klaffbottenbehållare (beroende på utförande)

4.2 Nödvändiga hjälpmedel

För monteringen behövs följande hjälpmedel:

- Vattenpass
- Borrmaskin med borrar \varnothing 3 mm (metall) och borrar \varnothing 14 mm (underlaget)
- Popnittång för popnitar \varnothing 4 mm
- Krysspårmejsel
- U- eller ringnyckelsats (nyckelvidd 8–32 mm)
- Torx-skruvmejsel
- Markeringspenna
- Vinkelslip med kapskiva för metall
- Kopparpasta och pensel
- Verktyg för elinstallation

4.3 Transport

Produkten förpackas i kartong och levereras på lastpall(ar).

OBSERVERA



Komponenter kan skadas vid felaktigt införande

- ☐ Följ transportanvisningarna på förpackningen
- ☐ Transportera komponenter försiktigt för att undvika skador
- ☐ Skydda komponenter mot väta
- ☐ Vid lyft ska pallens tyngdpunkt beaktas

4.4 Mellanlagring

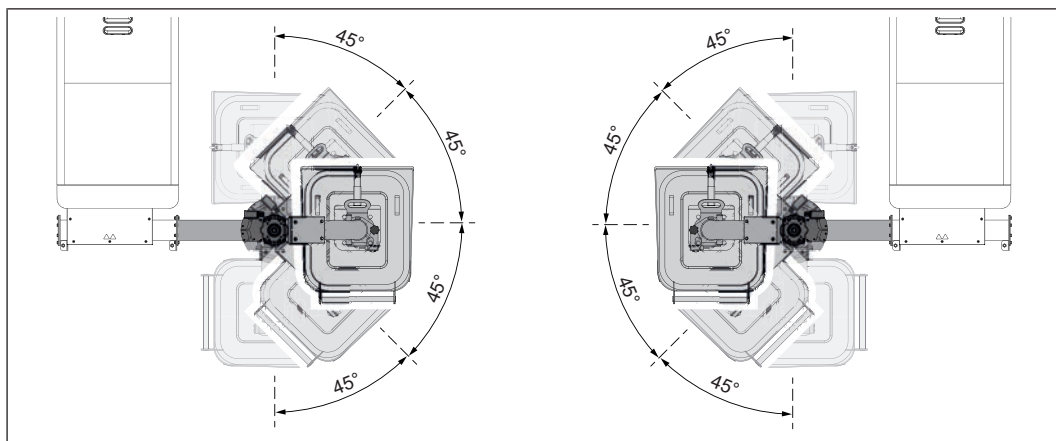
Om monteringen görs vid en senare tidpunkt:

- ☐ Förvara komponenterna på en skyddad, torr plats fri från damm
 - ↳ Fukt och frost kan leda till skador på komponenter, i synnerhet på de elektriska komponenterna!

4.5 Uppställningsplats

- För att underlätta transporten av askbehållaren vid tömning bör tömningsstället och uppställningsplatsen vara på samma nivå
- Dörröppningen på uppställningsplatsen måste vara så stor att askbehållaren lätt kan tas in, ➞ "[Dimensioner](#)" [► 10]
- Om askbehållaren transporteras till uppställningsplatsen med gaffeltruck måste trucken kunna köras in till uppställningsplatsen

4.5.1 Monteringsläge



Rörböjen kan monteras på asktransportlådans högra eller vänstra anslutning. Dessutom kan överdelen monteras på rörböjen i steg om 45°.

VIKTIGT! Observera stokernas placering vid planeringen!

4.6 Montera extern uraskning

VARNING



Inspektions- och rengöringsarbeten på startad/het anläggning:

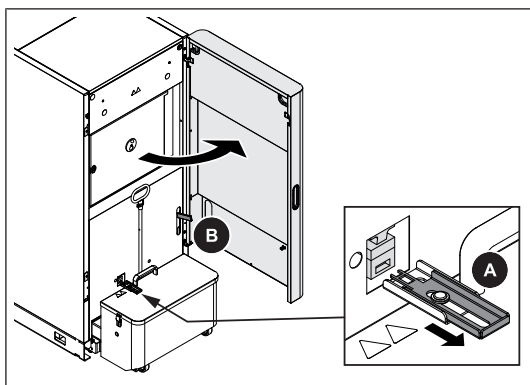
Risk för allvarliga personskador genom automatisk anläggningsstart samt svåra brännskador på heta delar och rökgasrör!



Vid arbete på anläggningen gäller följande:

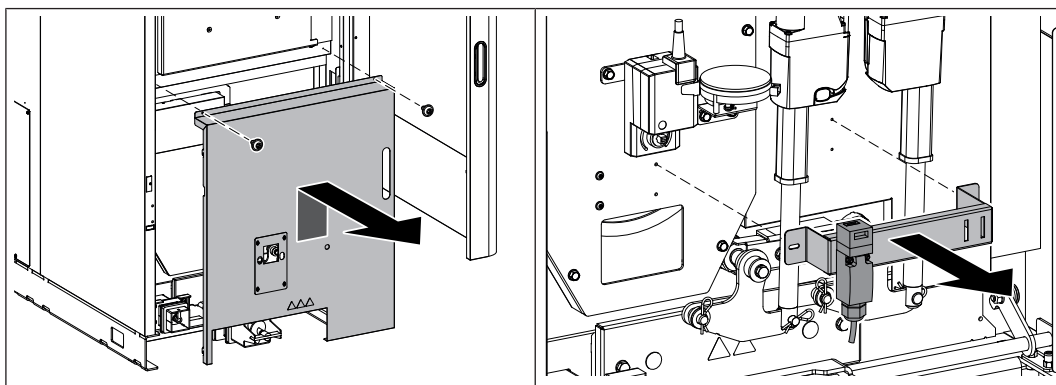
- ☐ Bär skyddshandskar
- ☐ Hantera endast pannan med de avsedda handtagen
- ☐ Stäng av pannan genom att trycka på "Panna Från" vid driftlägessymbolen
 - ↳ Pannan stängs av på reglerat sätt och går över i driftläget "Panna Av"
- ☐ Stäng av huvudströmbrytaren och säkra den mot återinkoppling
- ☐ Låt pannan svalna under minst 1 timme
- ☐ När allt arbete är slutfört ska huvudströmbrytaren kopplas till och pannan sedan ställas i önskat driftläge

4.6.1 Montera asktransportlådan (T4e 20–180/PT4e 80-180)



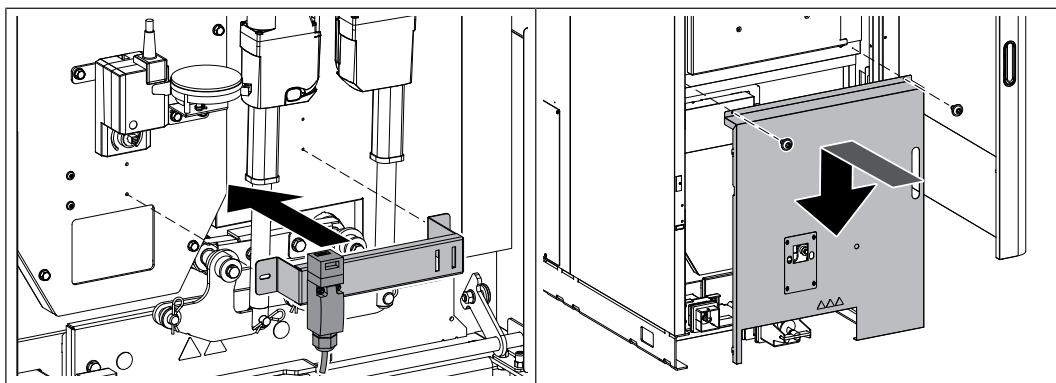
- ☐ Öppna pannans isoleringslucka
- ☐ Dra ut nyckelblecket (A) ur säkerhetsgränsbrytaren
- ☐ Dra upp låsspaken (B) och ta bort asklådan

På T4e 130-180/PT4e
140-180 dessutom:

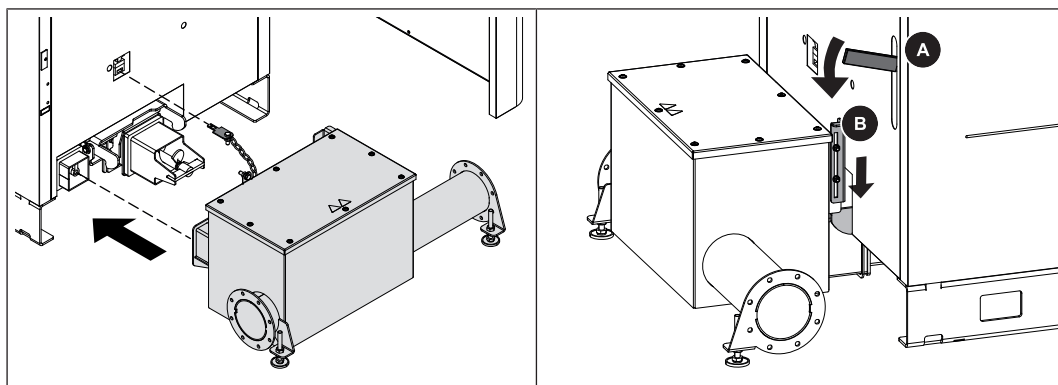


- ☐ Lossa två skruvar på täckplåten
- ☐ Haka av täckplåten genom att dra den uppåt
- ☐ Demontera fästet för säkerhetsgränsbrytaren

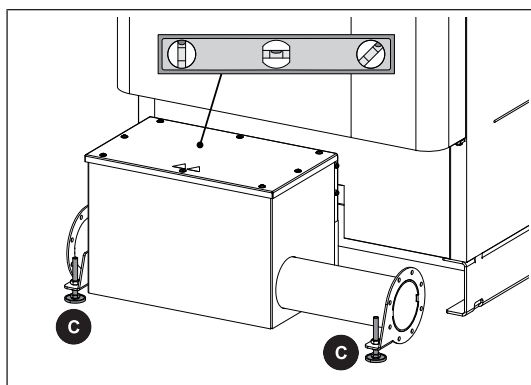
På T4e 130-180/PT4e
140-180 dessutom:



- ☐ Montera fästet för säkerhetsgränsbrytaren i den underliggande hålen
- ☐ Haka på täckplåten och fixera med två skruvar

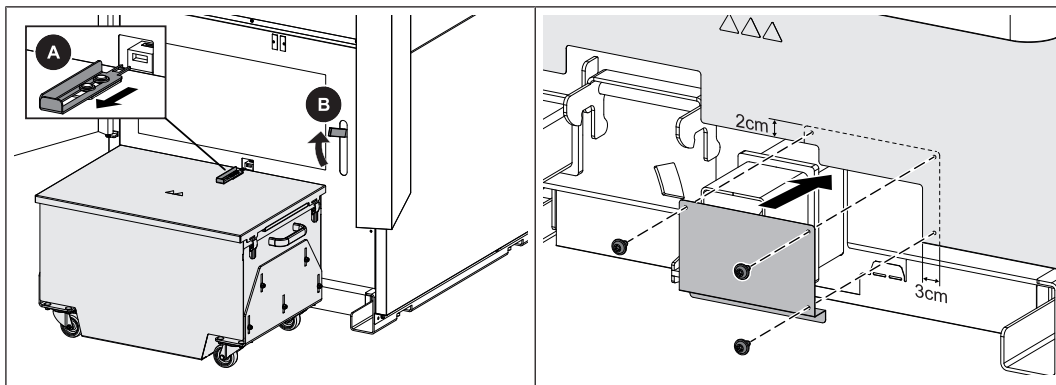


- ☐ Skjut på den medlevererade asktransportlådan på askkanalen
- ☐ Skjut in nyckelplåten i säkerhetsgränsbrytaren
- ☐ Tryck låsspaken (A) nedåt
- ☐ Skjut fästplåten (B) på asktransportlådan nedåt och dra fast skruvarna

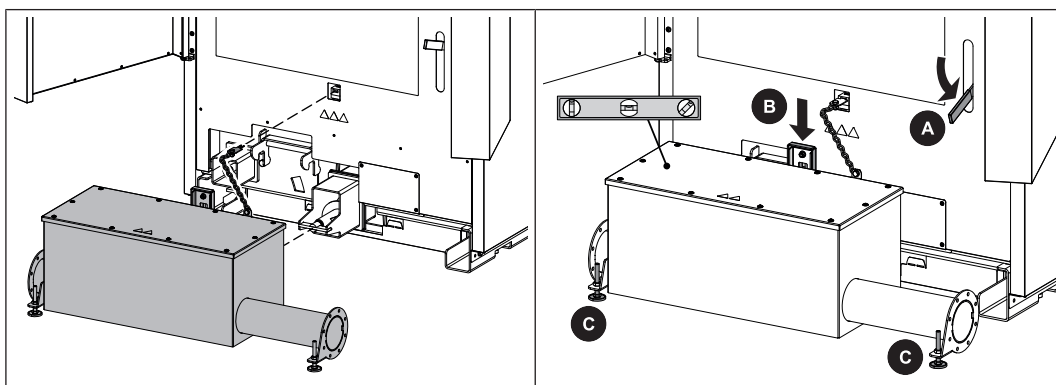


- ☐ Justera asktransportlådan med fötterna (C) så att den står vågrätt

4.6.2 Montera asktransportlådan (T4e 200-350 / PT4e 200-250)

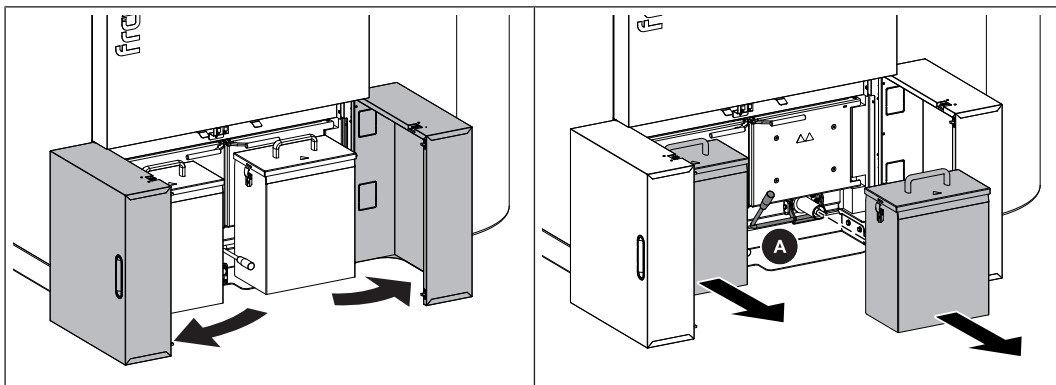


- ☐ Öppna pannans isoleringsluckor
- ☐ Dra ut nyckelblecket (A) ur säkerhetsgränsbrytaren
- ☐ Dra upp låsspaken (B) och ta bort asklådan
- ☐ Placera den medlevererade täckplåten på höljet enligt bilden
- ☐ Borra tre hål med Ø 3 mm och montera täckplåten

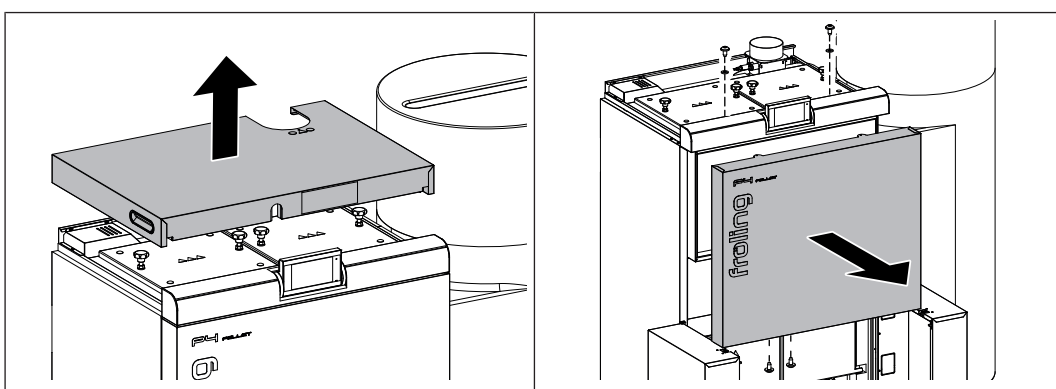


- ☐ Skjut på den medlevererade asktransportlådan på askkanalen
- ☐ Skjut in nyckelplåten i säkerhetsgränsbrytaren
- ☐ Tryck låsspaken (A) nedåt
- ☐ Skjut fästplåten (B) på asktransportlådan nedåt och dra fast skruvarna
- ☐ Justera asktransportlådan med fötterna (C) så att den står vågrätt

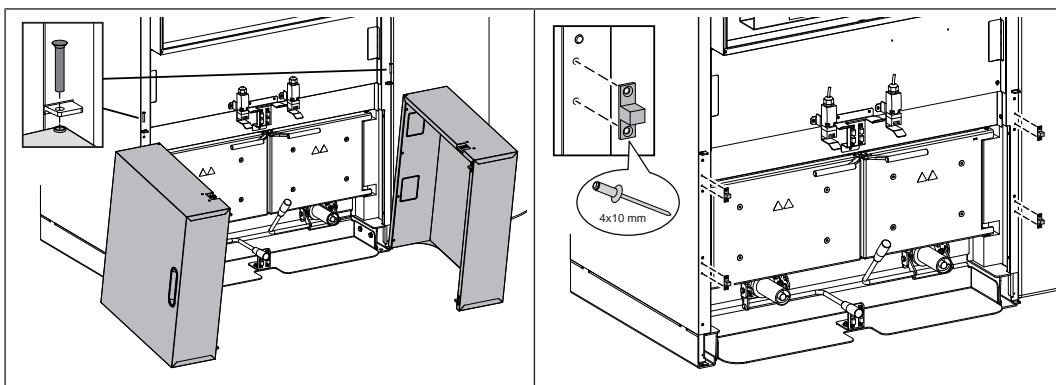
4.6.3 Montera asktransportlåda (P4 Pellets)



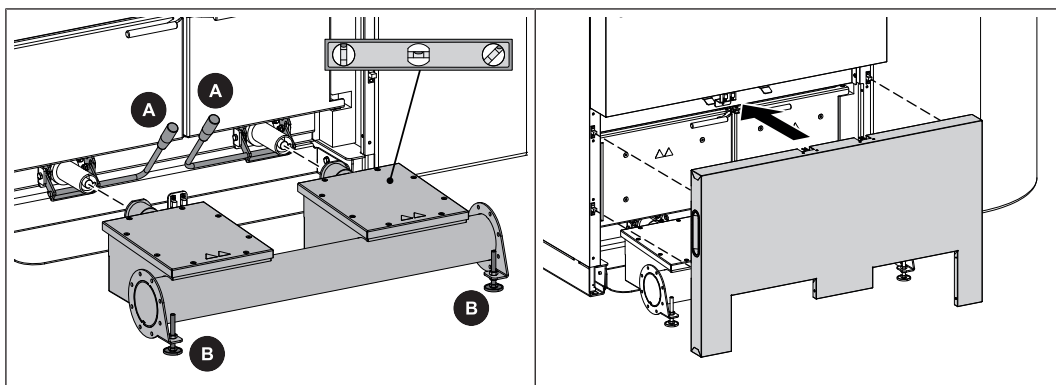
- ☐ Öppna de nedre luckorna
- ☐ Dra båda låsspakarna (A) uppåt och ta bort asklådan



- ☐ Ta av locket på pannans översida
- ☐ Lossa skruvarna upptill och nedtill på höljet och ta undan höljet genom att lyfta det framåt

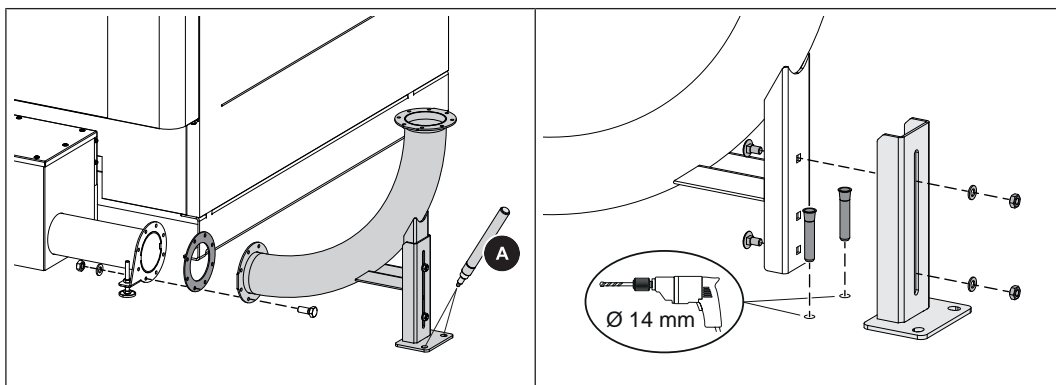


- ☐ Dra ut gångjärnssprintarna och haka av luckorna
- ☐ Sätt fast motparten till de dubbla kullåsen med popnitar i de avsedda hålen på sidodelarna

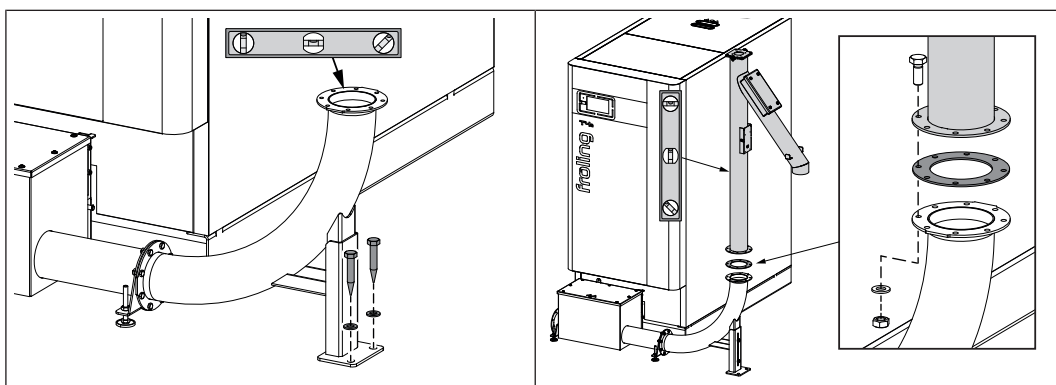


- ☐ Skjut på den medlevererade asktransportlådan på askkanalerna
- ☐ Tryck låsspaken (A) nedåt
- ☐ Justera asktransportlådan med fötterna (B) så att den står vågrätt
- ☐ Fixera det medföljande höljet på pannan

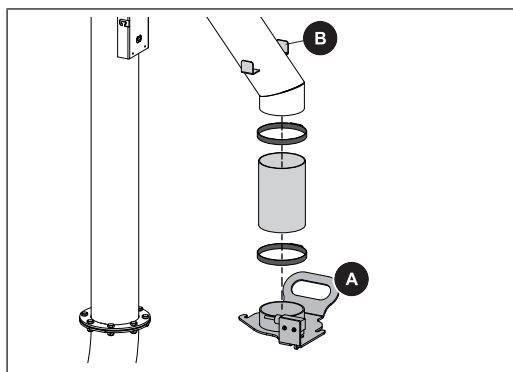
4.6.4 Montera askkanalen



- ☐ Fixera rörböjen och tätningen på asktransportlådan
- ☐ Markera hålen för stödfoten på underlaget (A) och demontera foten
- ☐ Borra hål och slå in plugg



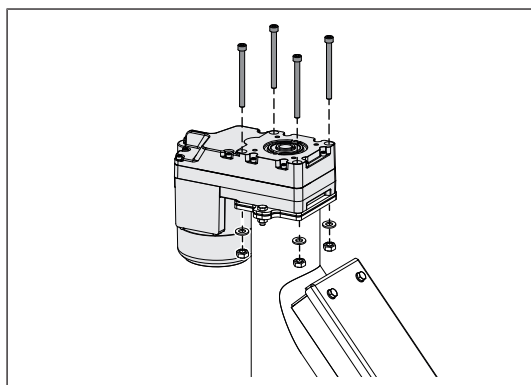
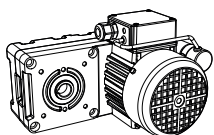
- ☐ Justera anslutningsflänsen så att den är vågrät och fixera stödfoten på rörböjen
 - ☐ Förankra rörböjen i golvet med ramskruvarna
 - ☐ Fixera överdelen och tätningen på anslutningsflänsen
- ↳ Fallröret kan justeras och monteras i steg om 45°, ➡ ["Monteringsläge" \[14\]](#)



- ☐ Fixera anslutningsslangen och anslutningsdelen (A) på överdelens fallrör med slangklämmor
- ☞ Säkerställ att handtaget på fallrörskroken (B) går att haka fast

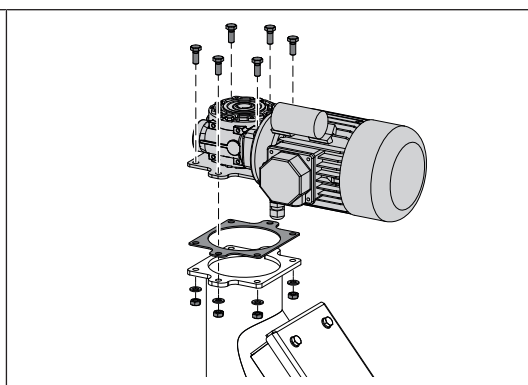
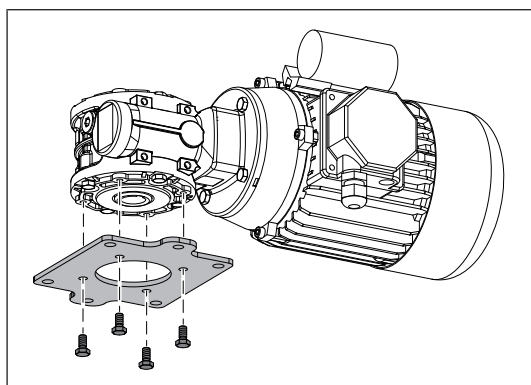
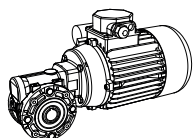
4.6.5 Montera kuggväxelmotorn

ABM-kuggväxelmotor:



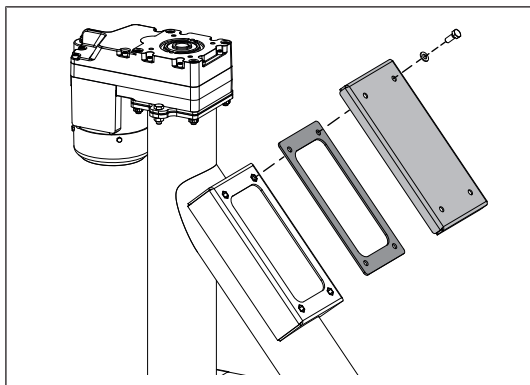
- ☐ Montera kuggväxelmotorn på överdelens anslutningsfläns

STM-kuggväxelmotor:

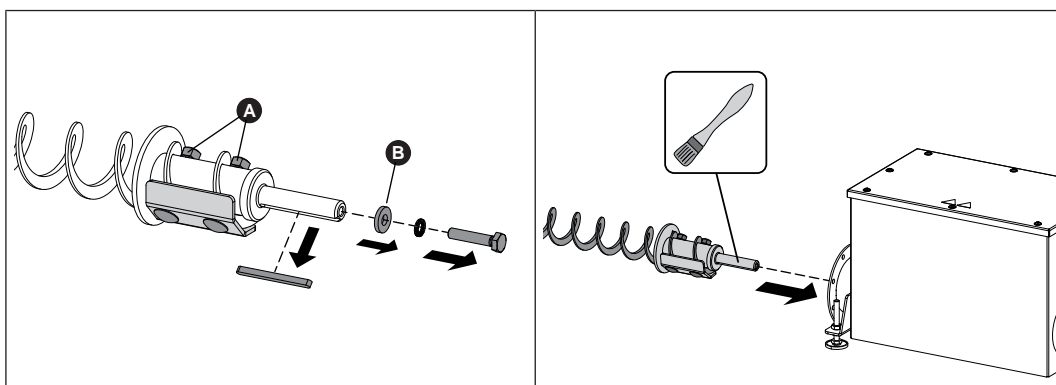


- ☐ Demontera mellanflänsen på kuggväxelmotorn
- ☐ Montera kuggväxelmotorn med tätningen på överdelens anslutningsfläns

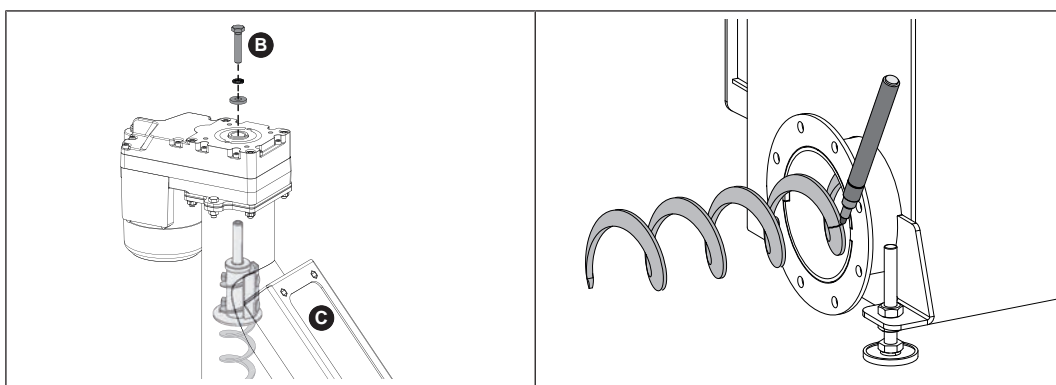
4.6.6 Montera den kärnlösa skruven



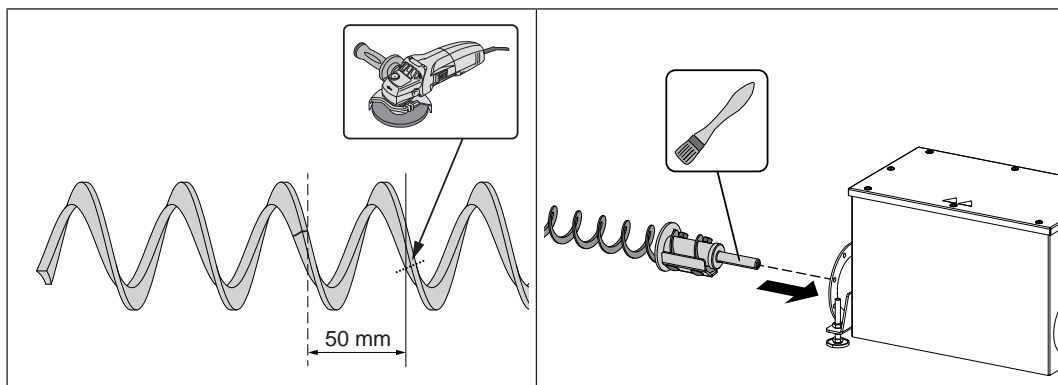
- ☐ Demontera inspektionslocket på fallröret



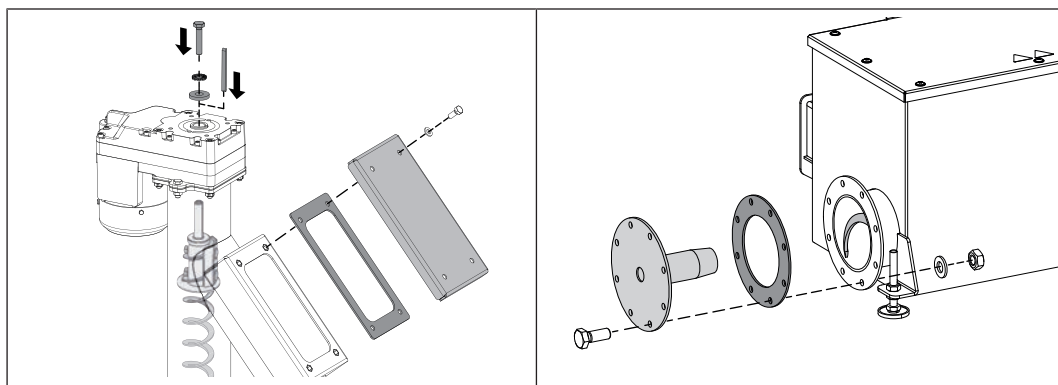
- ☐ Dra åt skruvarna (A) på matarskruv
- ☐ Lossa skruven och brickan (B) på matarskruvens tapp och ta bort passkilen
- ☐ Smörj skruvtappen med kopparpasta och skjut in den kärnlösa skruven i asktransportlådan



- ☐ Skjut in skruvtappen kuggväxelmotorn och fixera den med axelsäkringen (B)
 - ↳ **TIPS:** För in den kärnlösa skruven genom att sticka in handen genom inspektionsöppningen (C)
- ☐ Markera det ställe på den kärnlösa skruven som sticker ut utanför asktransportlådans fläns
- ☐ Lossa axelsäkringen (B) och dra ut den kärnlösa skruven ur asktransportlådan



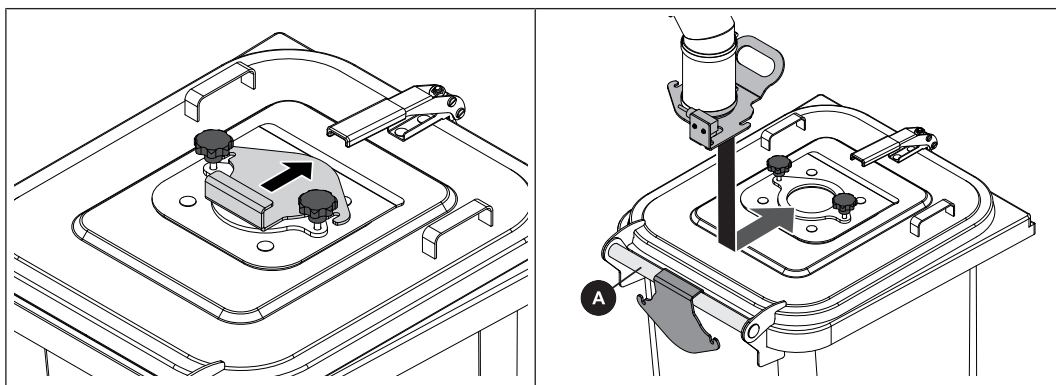
- ☐ Mät 50 mm från den gjorda markeringen i riktning mot skruvtappen och kapa den kärnlösa skruven där
 - ↳ **VIKTIGT:** Grada av snittkanten
- ☐ Smörj skruvtappen med kopparpasta och skjut in den kärnlösa skruven i asktransportlådan



- ☐ Skjut in skruvtappen i kuggväxelmotorn
- ☐ Skjut in passkilen i passpåret ovanifrån
- ☐ Fixera den kärnlösa skruven med axelsäkringen
- ☐ Montera inspektionshålet och tätningen
- ☐ Montera skruvlagret och tätningen på asktransportlådan

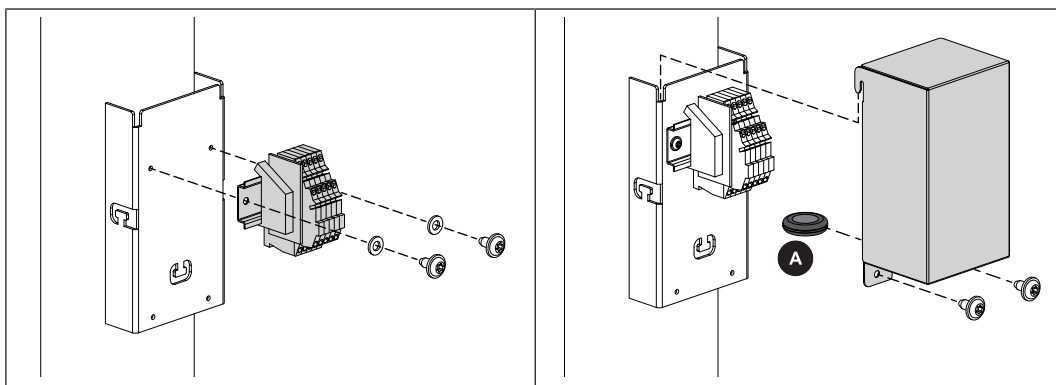
4.6.7 Placering av avfallsbehållaren/klaffbottenbehållaren

Följande steg visar var standardavfallsbehållaren ska placeras. Gör på samma sätt om en klaffbottenbehållare används.



- ☐ Lossa vreden på locket och ta bort låsblecket
 - ↳ Lägg låsblecket på ett säkert ställe – det behövs när askan ska tömmas igen!
 - ↳ TIPS: På sopkärlet kan låsblecket hakas fast på handtaget (A)
- ☐ Placera standardavfallsbehållaren/klaffbottenbehållaren under anslutningsflänsen och fixera med vreden
 - ↳ Var noga med att gränslägesbrytaren med rulle ligger an mot locket

4.6.8 Montera anslutningsboxen



- ☐ Montera DIN-skenan med kopplingsplintarna på överdelens konsol
- ☐ Dra kabeln genom gummihylsan (A) och anslut den till kopplingsplintarna, ➡ ["Elanslutning" \[► 24\]](#)
- ☐ Skjut in gummihylsan i den nedre öppningen på höljet och fixera det

4.7 Elanslutning

FARA



Vid arbete på elektriska komponenter:

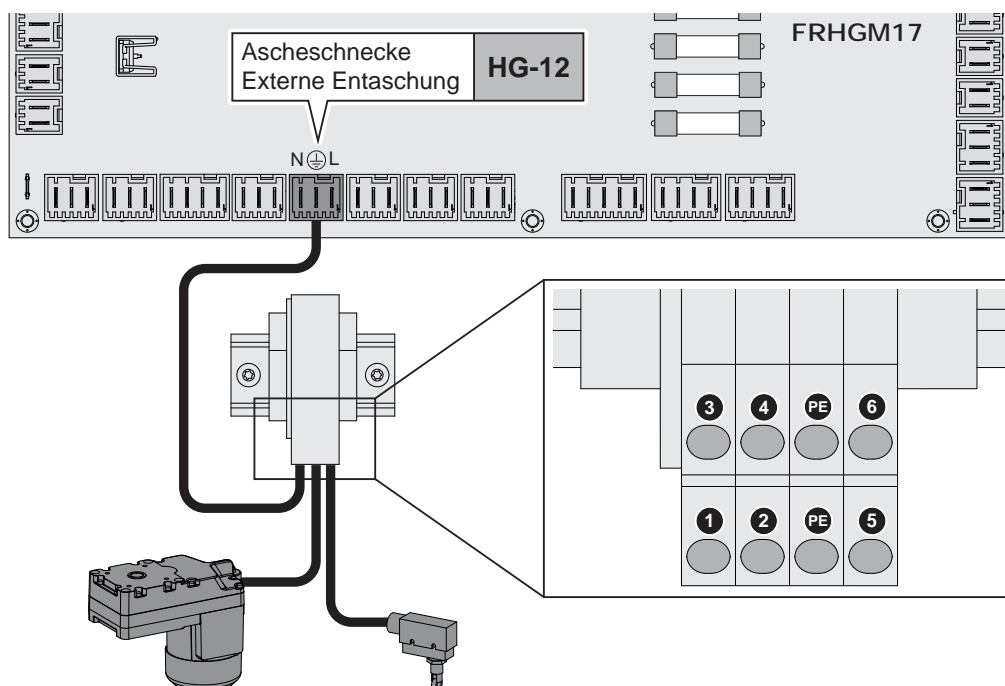
Livsfara genom elektrisk stöt!

För arbete på elektriska komponenter gäller följande:

- ☐ Arbetena ska endast utföras av behörig elektriker
- ☐ Gällande standarder och föreskrifter måste beaktas
 - ↳ Obehöriga får inte arbeta på elektriska komponenter

- ☐ Dra kablarna för kuggväxelmotorn och ändlägesbrytaren till pannans styrning via anslutningsboxen

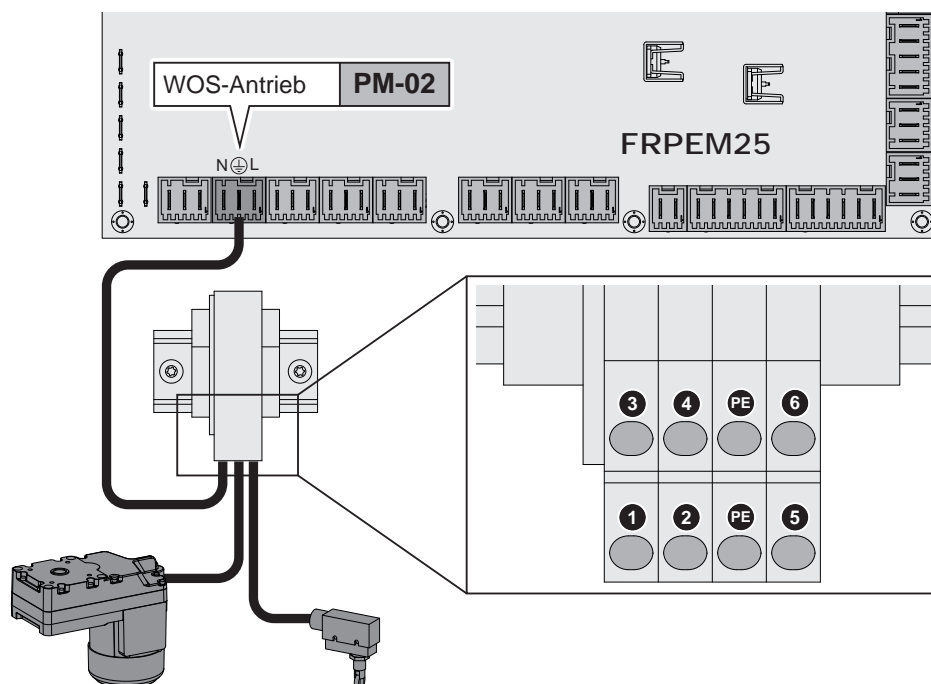
T4e / PT4e



- ☐ Anslut kabeln till utgången för askskruv/extern uraskning ("Ascheschnecke / Externe Entaschung") på flismodulene

1	Fas för regulatorn (L)	5	Ändlägesbrytare med rulle
2	Neutral ledare på styrenheten (N)	6	Ändlägesbrytare med rulle
3	Fas för växelmotor (L)	PE	Jordning av styrenhet/växelmotor
4	Neutral ledare för växelmotor (N)		

P4 Pellet

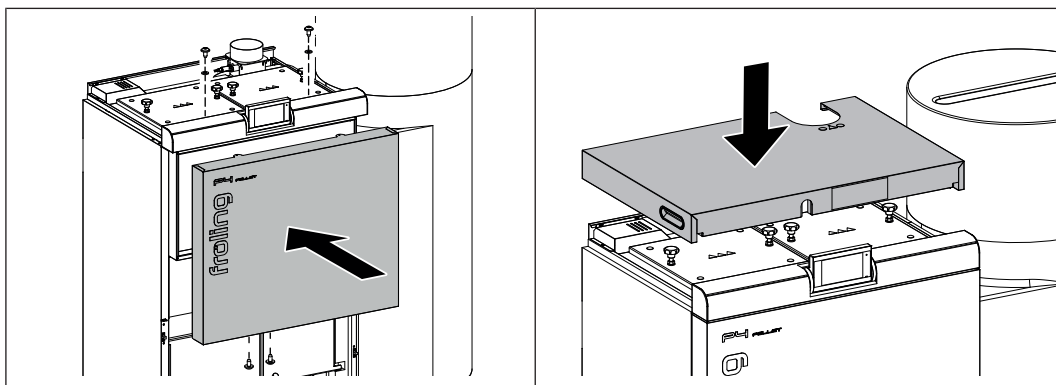


- ☐ Anslut kabeln till utgången "WOS-Antrieb" på pelletsmodulen där även aggregatet redan är anslutet

1	Fas för regulatoren (L)	5	Ändlägesbrytare med rulle
2	Neutral ledare på styrenheten (N)	6	Ändlägesbrytare med rulle
3	Fas för växelmotor (L)	PE	Jordning av styrenhet/växelmotor
4	Neutral ledare för växelmotor (N)		

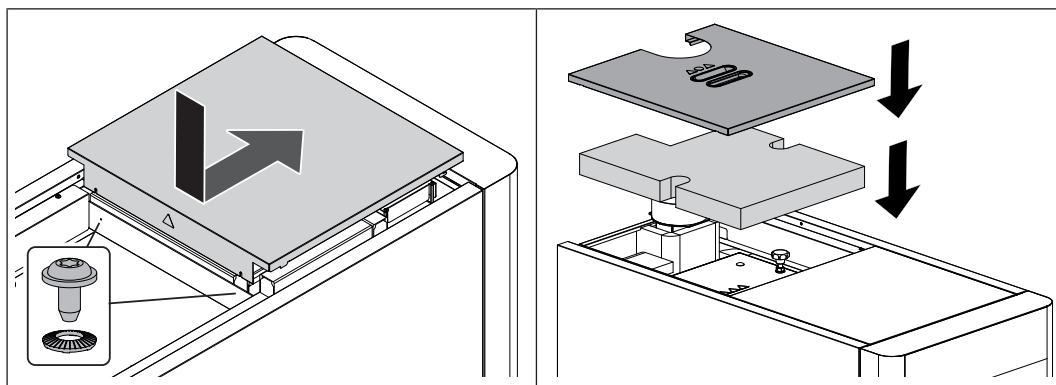
4.8 Avslutande arbeten

4.8.1 P4 Pellet 45-105



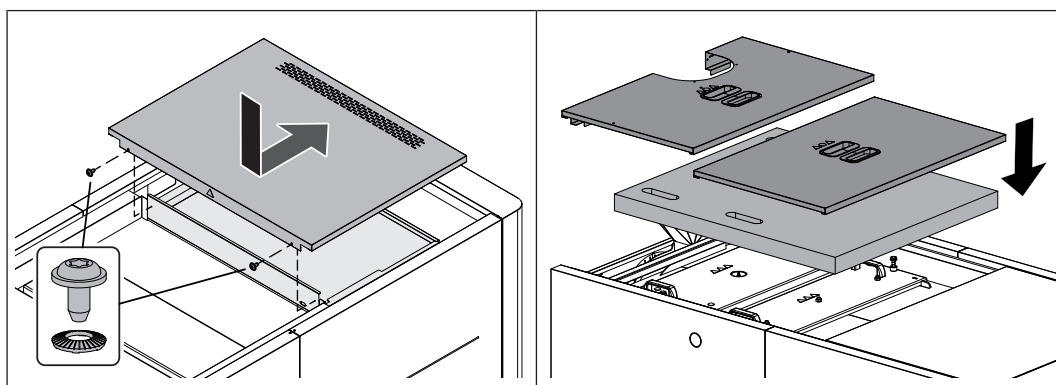
- ☐ Sätt det främre höljet på plats och fixera det med skruvar upptill och nedtill
- ☐ Lägg locket på pannans ovansida

4.8.2 T4e 20-180/PT4e 80-180



- ☐ Lägg tillbaka skyddet på styrboxen och skjut det framåt
- ☐ Fixera styrboxens skyddspanel med skruvarna och kontaktbrickorna
- ☐ Lägg på isoleringslocken och isoleringen
 - ↳ T4e 20-110/PT4e 80-120: ett isoleringslock
 - ↳ T4e 130-180/PT4e 140-180: två isoleringslock

4.8.3 T4e 200-350/PT4e 200-350



- ☐ Lägg tillbaka skyddet på styrboxen och skjut det framåt
- ☐ Fixera styrboxens skyddspanel med skruvarna och kontaktbrickorna
- ☐ Lägg på värmeisoleringen och isoleringslocket
 - ↳ T4e 200-250: två isoleringslock
 - ↳ T4e 300-350: tre isoleringslock

5 användning

VARNING



Inspektions- och rengöringsarbeten på igångsatt anläggning:

Allvarliga personskador, p.g.a. automatisk anläggningsstart, samt svåra brännskador på heta delar och avgasrör kan uppstå!



Vid arbete på anläggningen:

- ☐ Bär skyddshandskar
- ☐ Hantera pannan endast med de avsedda handtagen
- ☐ Stäng av pannan genom att trycka på "Panna Från" vid driftlägessymbolen.
 - ↳ Pannan stängs av på ett reglerat sätt och går över till drifttillståndet "Panna Av"
- ☐ Stäng av huvudströmbrytaren och säkra den mot att slås till igen.
- ☐ Låt pannan svalna under minst 1 timme
- ☐ När allt arbete är slutfört ska huvudströmbrytaren slås till och pannan sedan ställas i önskat driftläge

VARNING



Vid felaktig kontroll och rengöring:

Om pannan inte rengörs och kontrolleras regelbundet och på korrekt sätt kan det uppstå allvarliga störningar i förbränningen (t.ex. spontan antändning av rökgaser/förpuffning), vilket i sin tur kan förorsaka mycket allvarliga olyckor!

Observera därför följande:

- ☐ Rengör pannan enligt anvisningarna. Följd instruktionerna i pannans bruksanvisning.

5.1 Kontrollera nivån i behållaren och töm den om det behövs

Askbehållaren har ingen nivåmarkering. Därför måste nivån kontrolleras med lämpliga intervall beroende på energibehov, bränslekvalitet och antal drifttimmar.

VARNING

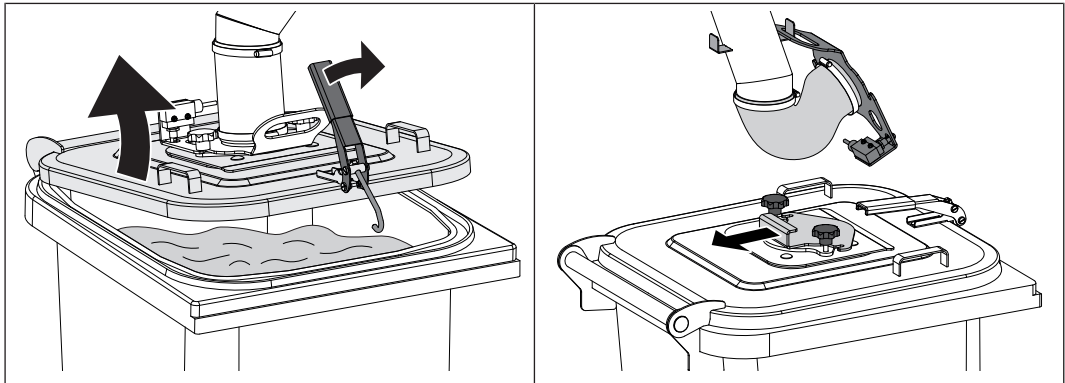
Om anslutningsdelen tas av/locket öppnas under drift:

Tillförsel av tjuvluft via askskruvskanalen kan leda till okontrollerad förbränning och orsaka olyckor!

Innan askbehållarens nivå kontrolleras eller behållaren ska tömmas:

- ☐ Stäng av pannan genom att trycka på "Panna av"
- ↳ Pannan stängs av på reglerat sätt och går över i driftläget "Panna Från".

Standardavfallsbehållare:

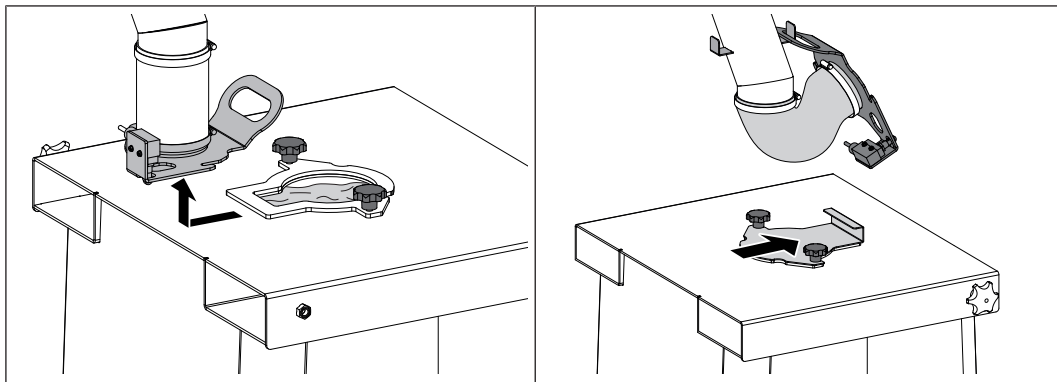


- ☐ Lossa spännlåset
- ☐ Öppna locket försiktigt och kontrollera nivån
- ☐ Fixera locket med spännlåset

Tömning av standardavfallsbehållare:

- ☐ Skruva upp vreden och ta bort anslutningsdelen
- ☐ Haka fast anslutningsdelen med handtaget i fallrörets krok
- ☐ Ta istället låsblecket och fixera det med vreden
- ☐ Transportera behållaren till tömningsplatsen

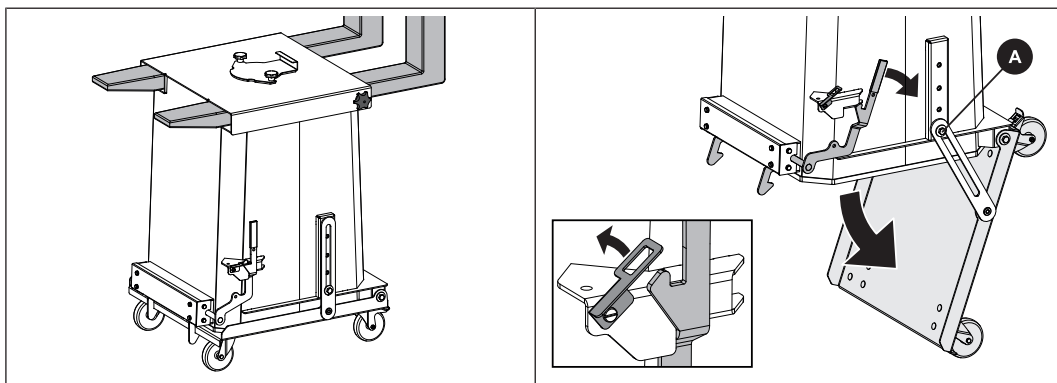
Klaffbottenbehållare:



- ☐ Lossa vreden
- ☐ Ta bort anslutningsdelen och kontrollera nivån

Tömning av klaffbottenbehållare:

- ☐ Haka fast anslutningsdelen med handtaget i fallrörets krok
- ☐ Ta istället låsblecket och fixera det med vreden



- ☐ Fixera klaffbottenbehållaren på gaffeln med vreden
- ☐ Töm behållaren genom att öppna låsblecket och dra i låsspaken

TIPS: Luckans öppningsvinkel kan begränsas med skruven (A)

5.2 Kontroll av växelmotorerna

- ☐ Kontrollera att alla växelmotorer är täta.
 - ↪ Stor mängd smörjmedel får inte läcka ut.
 - OBS! Att lite smörjmedel läcker ut är normalt. Kontakta din installatör eller Frölings kundservice om mycket smörjmedel läcker ut.**

6 Felavhjälpning

OBSERVERA

Närmare anvisningar för åtgärder vid felmeddelanden finns i användarhandboken för den aktuella pannan samt den tillhörande pannstyrningen.

⚠ VARNING



Inspektions- och rengöringsarbeten på startad/het anläggning:

Risk för allvarliga personskador genom automatisk anläggningsstart samt svåra brännskador på heta delar och rökgasrör!



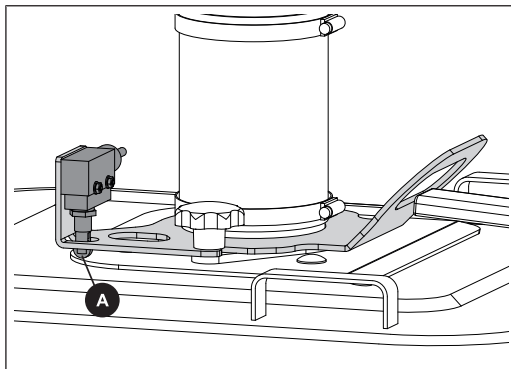
Vid arbete på anläggningen gäller följande:

- ☐ Bär skyddshandskar
- ☐ Hantera endast pannan med de avsedda handtagen
- ☐ Stäng av pannan genom att trycka på "Panna Från" vid driftlägessymbolen
 - ↳ Pannan stängs av på reglerat sätt och går över i driftläget "Panna Av"
- ☐ Stäng av huvudströmbrytaren och säkra den mot återinkoppling
- ☐ Låt pannan svalna under minst 1 timme
- ☐ När allt arbete är slutfört ska huvudströmbrytaren kopplas till och pannan sedan ställas i önskat driftläge

Fel	Möjlig orsak	Åtgärd
Meddelandet "Askklådan full, töm den" visas på pannans display	Aska har fastnat i asktransportlådan	<ul style="list-style-type: none"> ▪ Ta bort aska ur asktransportlådan ▪ Kontrollera att ändlägesbrytaren med rulle är korrekt inställd, justera vid behov, ➡ "Kontrollera ändlägesbrytare med rulle" [► 31]

6.1 Kontrollera ändlägesbrytare med rulle

Rullen (A) på ändlägesbrytaren måste vara nedtryckt när anslutningsdelen är monterad (ett klickande ljud hörs när det sitter rätt)



- ☐ Ändra avståndet för ändlägesbrytaren (A)

Kontrollera att den fungerar:



Systemmeny



Manuellt



Manuell drift

- ☐ Gå till menyn "Manuell drift" och ställ parametern "Askskruv" på "JA"
 - ↳ Pannans askskruv och den kärnlösa skruven för den externa uraskningen startar om ändlägesbrytarens rulle är rätt inställd

Tillverkarens adress

Fröling Heizkessel- und Behälterbau GesmbH

Industriestraße 12
A-4710 Grieskirchen
+43 (0) 7248 606 0
info@froeling.com

Zweigniederlassung Aschheim

Max-Planck-Straße 6
85609 Aschheim
+49 (0) 89 927 926 0
info@froeling.com

Froling srl

Via J. Ressel 2H
I-39100 Bolzano (BZ)
+39 (0) 471 060460
info@froeling.it

Froling SARL

1, rue Kellermann
F-67450 Mundolsheim
+33 (0) 388 193 269
froling@froeling.com

Installatörens adress

Stämpel

Frölings kundtjänst

Österrike
Tyskland
Övriga världen

0043 (0) 7248 606 7000
0049 (0) 89 927 926 400
0043 (0) 7248 606 0



www.froeling.com

froling 